



VOORSCHRIFTEN VEILIGHEID KERKELIJKE GEBOUWEN EN KERKELIJKE GEMEENTE

Update 16-05-2026

Geldigheidsduur: 1 jan 2026 tot 1 jan. 2031.

INHOUD:

VEILIGHEID KERKGEBOUW	PAGINA 1, 2, 3
PLATTEGROND KERKGEBOUW	PAGINA 4
VEILIGHEID VERGADERLOKAAL	PAGINA 5
VEILIGHEID KERKELIJKE GEMEENTE	
PROTOCOL GERENSOVERSCHRIJDEND GEDRAG	PAGINA 6, 7, 8
PROTOCOL VERTROUWENSPERSONEN	PAGINA 9, 10, 11

Veiligheid Kerkgebouw

Zitplaatsen:

Het middenschip van het kerkgebouw is ingericht met 26 banken en 4 rijen van elk 4 stoelen opgesteld aan weerszijden van het middenpad. In de dwarsbeuk staan 2 banken en 16 stoelen. Rond de liturgische tafel is plaats voor 7 mensen.

In deze opstelling zijn er **156 zitplaatsen voor volwassenen of 186 zitplaatsen voor kinderen**. Er mogen geen stoelen worden bijgeplaatst in het middenpad.

Richtlijnen gebruik deuren bij volle kerk:

De dubbele deur naar de hal is belangrijk bij een volle kerk.

- Bij minder dan 66 aanwezigen mag de dubbele deur gesloten zijn.
- Bij 66-145 aanwezigen moet één van de dubbele deuren geopend blijven tijdens de gehele dienst.
- Bij meer dan 145 aanwezigen moeten beide van de dubbele deuren geopend blijven tijdens de gehele dienst.
- Incidenteel (minder dan 10 keer per jaar) mogen er maximaal 180 mensen in de kerk als hierbij min. vier mensen aanwezig zijn die Rie&E instructie hebben gehad en de dubbele deur open blijft tijdens de gehele dienst.

Noodverlichting:

Als de verlichting uitvalt als gevolg van stroomuitval gaat de noodverlichting automatisch aan.

De noodverlichting is voorzien van een accu en werkt onafhankelijk van het stroomnet.

De verlichting is voldoende om de kerk veilig te verlaten.

Calamiteiten:

In het kerkgebouw zijn twee brandblussers. Eén brandblusser hangt in de linker zijbeuk in de kerk, één brandblusser hangt achter in de kerk. Deze mogen, indien noodzakelijk, geactiveerd worden door iedere kerkbezoeker. De brandblussers worden jaarlijks gecontroleerd door een erkend bedrijf.

Bij onwel wordend en/of vermoeden van hartfalen belt de koster 112 of geeft opdracht hiervoor en belt de 06-nummers achter in de kerk of geeft opdracht hiervoor.

Ontruiming:

Het kerkgebouw kan slechts door één buitendeur worden verlaten.

De koster en de ouderling van dienst zijn samen verantwoordelijk voor het in goede banen van een ontruiming. BHV-ers en andere hulpverleners kunnen hierbij assisteren.

Taken van de koster en ouderling van dienst:

- 1) Alarmeren (of instrueren hiertoe); bellen 112.
- 2) Instructies geven over volgorde van verlaten kerkgebouw.
- 3) Instructie geven om te verzamelen op een 'bovenwindse' plek.
- 4) Begeleiden (of instrueren hiertoe) van mindervalide kerkgangers.
- 5) Begeleiden organist bij verlaten kerkgebouw.
- 6) Controle van alle ruimten in de kerk (vergeet consistorie en toilet niet).
- 7) Controle of iedereen het kerkgebouw heeft verlaten.

Ontruimingsprocedure wordt jaarlijks geëvalueerd met de kosters en ouderlingen.

Bijlages:

- Specificatie aantal zitplaatsen in de kerk
- Plattegrond begane grond kerkgebouw

Bijlage 1:

Aantal zitplaatsen in de kerk

Zitplaatsen in de kerk In de kerk bestaan uit banken en stoelen.

Op de banken aan weerszijden van het gangpad is plek voor 4 volwassenen of 5 kinderen.

Op de banken aan weerszijden voorin is plek voor 10 volwassenen of 12 kinderen.

De capaciteit is als volgt:

Capaciteit volwassenen:

Middenschip aan weerszijden gangpad:

13 banken links en 13 banken rechts	$26 \times 4 =$	104	zitplaatsen
2 rijen stoelen links en 2 rijen rechts	$4 \times 4 =$	16	zitplaatsen

Dwarsbeuk

8 stoelen links en 8 stoelen rechts	$2 \times 8 =$	16	zitplaatsen
Bank links en bank rechts	$2 \times 10 =$	20	zitplaatsen
Totaal	156		zitplaatsen (volwassenen)

Gereserveerd houden: 2 of 4 stoelen kerkenraad (of meer tijdens bijzondere diensten)

2 bankplaatsen beamist

1 bankplaats koster.

1 bankplaats kleine beamer

Opm.: Maximaal zeven Kerkenraadsleden kunnen ook rond de liturgische tafel plaatsnemen.

Totaal aantal zitplaatsen: **156 zitplaatsen voor volwassenen** waarvan 6 of 8 plaatsen gereserveerd.

Capaciteit kinderen:

Aan weerszijden gangpad:

13 banken links en 13 banken rechts	$26 \times 5 =$	130	zitplaatsen
2 rijen stoelen links en 2 rijen rechts	$8 \times 4 =$	16	zitplaatsen

Zijkanten

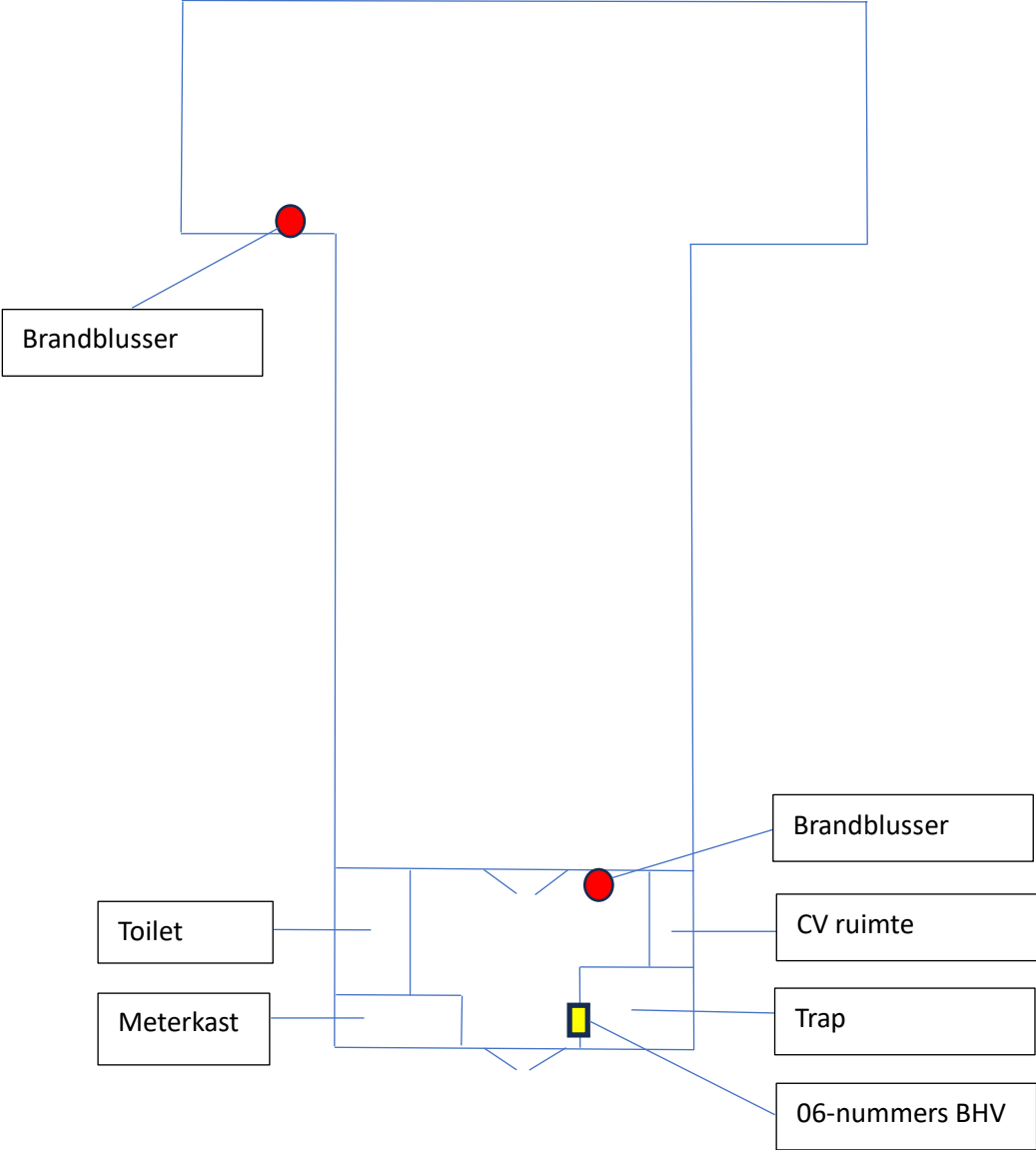
8 stoelen links en 8 stoelen rechts	$2 \times 8 =$	16	zitplaatsen
Bank links en bank rechts	$2 \times 12 =$	24	zitplaatsen
Totaal	186		zitplaatsen (kinderen)

Totaal aantal zitplaatsen: $186 - 6 =$ **180 zitplaatsen voor kinderen.**

Opmerking:

Muzikanten of Kerkenraadsleden die tijdens een dienst op het liturgisch centrum blijven zitten zijn niet meegerekend.

Bijlage 2:
Plattegrond kerkgebouw begane grond



Veiligheid vergaderlokaal tegenover de kerk

Hal voorzijde:

Om een vrije doorgang te waarborgen mogen er in de hal geen goederen geplaatst worden. Uitzondering geldt voor de stofzuiger die onder de kapstok mag staan. Vluchtroute aanduiding type 'glow in the dark' bevindt zich boven de deuren naar buiten.

Vergaderruimte:

De vergaderruimte is ingericht voor maximaal 20 zitplaatsen. Dit is het ook het maximaal aantal mensen wat in dit vergaderlokaal toelaten mag worden. Stoelen dienen zodanig opgesteld te worden dat, om de ruimte snel te kunnen verlaten, langs de wanden tenminste 80 cm ruimte vrij wordt gelaten. De **gebruiker** van de vergaderruimte is verantwoordelijk voor het naleven van de voorschriften. Vluchtroute aanduiding type 'glow in the dark' boven de deur naar buiten.

Hal tussen vergaderruimte en aula:

Om een vrije doorgang te waarborgen mogen er in de hal geen goederen geplaatst worden. De deur naar de hal moet als vluchtweg vrij blijven. De buitendeur in de tussenhall moet altijd van binnenuit geopend kunnen worden. Slot is aan de binnenzijde voorzien van een draaiknop. Vluchtroute aanduiding type 'glow in the dark' bevindt zich boven de deuren naar de hal.

Aula:

De aula valt onder verantwoordelijkheid van de begrafenisvereniging.

Open vuur:

Open vuur waaronder brandende kaarsen en waxinelichtjes is niet toegestaan.

Brandblusser:

In het vergaderlokaal bevindt zich één brandblusser. Deze hangt in de hal naast de WC en mag, indien noodzakelijk, geactiveerd worden door iedere bezoeker/gebruiker. De brandblusser wordt orden jaarlijks gecontroleerd door een erkend bedrijf.

Ontruiming:

Het gebouw kan worden verlaten door de voordeur of door de zijdeur. De zijdeur kan d.m.v. een draaiknop aan de binnenkant worden ontgrendeld. De gebruiker van de vergaderruimte of aula is verantwoordelijk voor het in goede banen van een ontruiming. Dit in samenwerking met beschikbare BHV-ers of andere hulpverleners. Taken van de gebruiker:

- 1) Alarmeren (of geeft opdracht hiervoor); bellen 112.
- 2) Instructies geven over volgorde van verlaten van de ruimte.
- 3) Instructie geven om te verzamelen op een 'bovenwindse' plek.
- 4) Begeleiden (of geeft opdracht hiervoor) van mindervalide gasten.
- 5) Controle van alle ruimten in het gebouw (vergeet aula en WC niet).
- 6) Controle of iedereen het vergaderlokaal heeft verlaten.

Ontruimingsprocedure wordt jaarlijks geëvalueerd met de kosters.

Veiligheid Kerkelijke gemeente

PROTOCOL GRENSOVERSCHRIJDEND GEDRAG EN MISBRUIK IN PASTORALE EN KERKELIJKE GEZAGSRELATIES

Versie 03-11-2025

Inleiding

De laatste jaren is duidelijk gebleken dat ook binnen kerkgenootschappen ongewenst gedrag of seksueel misbruik kan plaatsvinden, met alle ingrijpende gevolgen van dien. Als de kerk een gemeenschap wil zijn waar jongeren en ouderen zich thuis voelen, dan zal de kerk voor hen veilig en betrouwbaar moeten zijn. Juist in de kerk wil je dat jong en oud zich veilig voelen en een gezond vertrouwen in God en mensen kunnen ontwikkelen.

Daarnaast dringt de Protestantse Kerk in Nederland (PKN) erop aan dat kerkelijke gemeenten beleid hebben op het gebied van veilig gemeentewerk om hun gemeenteleden bewust te maken van (on)gewenst gedrag en ter voorkoming van grensoverschrijdend gedrag en misbruik. Het 'Protocol grensoverschrijdend gedrag en misbruik in pastorale en kerkelijke gezagsrelaties' is vastgesteld door de Kerkenraad van de Protestantse Gemeente Suwâld op 3 november 2025.

Doel van dit protocol

Dit protocol is bedoeld voor onze predikant en kerkelijke werkers die een taak hebben toebedeeld gekregen binnen de Protestantse Gemeente Suwâld en binnen deze taak contacten onderhouden met personen binnen en buiten onze kerkelijke gemeente.

Naast een betaalde beroepskracht (predikant) zijn er veel kerkelijk vrijwilligers in onze gemeente werkzaam. We denken hierbij o.a. aan kerkenraadsleden, kosters, pastoraal werkers, jeugdwerkers en catecheten.

Op veel manieren komen zij in contact met de leden van onze gemeente. Dit kan problemen geven wanneer in de verhouding tussen degene die een functie heeft bij een kerkelijke activiteit en een gemeentelid of mede collega de grenzen van normale omgang worden overschreden.

Algemene omgangsregels en Gedragscode

De kerkenraad van de Protestantse Gemeente Suwâld vindt afspraken belangrijk die gaan over de manier van omgaan met elkaar. Met het oog op het voorkomen van algemeen misbruik in pastorale en kerkelijke gezagsrelaties, zijn er daarom **Algemene Omgangsregels** opgesteld. Alle leden moeten zich namelijk veilig kunnen voelen. Dit kan alleen als men elkaar in zijn/haar waarde laat en elkaar met respect behandelt. Alle vormen van ongelijkwaardige behandeling zoals pesten, machtsmisbruik, financiële uitbuiting, discriminerende, racistische, seksistische of (seksueel) intimiderende gedragingen of opmerkingen (of het hiertoe aanzetten) zijn in onze gemeente ontoelaatbaar.

De kerkenraad heeft ook een **Gedragscode** tegen grensoverschrijdend gedrag en seksueel misbruik in pastorale en kerkelijke gezagsrelaties opgesteld om genoemd gedrag te voorkomen. Daarnaast zijn er **Aanvullende gedragsregels** opgesteld voor kerkelijk werkers/kerkelijk vrijwilligers in het jeugdwerk

Algemene omgangsregels

De kerkenraad vraagt al haar leden onderstaande Algemene Omgangsregels na te leven:

1. Ik accepteer en respecteer de ander zoals hij/zij is en discrimineer niet. Iedereen telt mee binnen de kerkelijke gemeente.
2. Ik houd rekening met de grenzen die de ander aangeeft.
3. Ik val de ander niet lastig.
4. Ik berokken de ander geen schade.
5. Ik maak op geen enkele wijze misbruik van mijn machtspositie.
6. Ik scheld niet en maak geen gemene grappen of opmerkingen over anderen.
7. Ik negeer de ander niet.
8. Ik doe niet mee aan pesten, uitlachen of roddelen.
9. Ik vecht niet, ik gebruik geen geweld, en ik bedreig de ander niet.
10. Ik kom niet ongewenst te dichtbij en raak de ander niet tegen zijn of haar wil aan.
11. Ik geef de ander geen seksueel getinte aandacht.
12. Ik stel geen ongepaste vragen en maak geen ongewenste opmerkingen over iemands persoonlijk leven of uiterlijk.
13. Als iemand mij hindert of lastig valt dan vraag ik hem/haar hiermee te stoppen. Als dat niet helpt vraag ik een ander om hulp.
14. Ik help anderen om zich ook aan deze afspraken te houden.

Gedragscode tegen grensoverschrijdend gedrag en seksueel misbruik in pastorale en kerkelijke gezagsrelaties

Ter voorkoming van grensoverschrijdend seksueel, erotisch of intiem gedrag dienen betaalde kerkelijk werkers en allen die op vrijwillige basis een taak hebben binnen onze kerkelijke gemeente zich te houden aan de volgende bepalingen. Het niet nakomen van deze bepalingen wordt gezien als een ernstige fout.

1. Seksuele handelingen en intieme relaties in pastorale contacten zijn onder geen beding geoorloofd.
2. Kerkelijk werkers/kerkelijk vrijwilligers zijn verplicht zich te onthouden van seksuele of intieme toenadering, ook als de pastorant (= gemeentelid) dit verlangt of daartoe uitnodigt.
3. In de relatie tussen de kerkelijk werker/kerkelijk vrijwilliger en de pastorant kunnen bij de werker/vrijwilliger allerlei gevoelens ontstaan (bijvoorbeeld verliefdheid, afkeer, agressie, medelijden). Het kan gebeuren dat deze gevoelens een inhoud en/of intensiteit krijgen die zich niet verdraagt met de pastorale relatie, waardoor deze relatie verstoord wordt of dreigt te worden. Indien zich dat voordoet, moet de kerkelijk werker/kerkelijk vrijwilliger overleggen met de vertrouwenspersoon of het pastorale contact kan worden voortgezet. Van dit overleg wordt een schriftelijk verslag gemaakt door de Interne Vertrouwenspersoon. Dit verslag wordt (eventueel alleen voor gezien) ondertekend door kerkelijk werker/kerkelijk vrijwilliger. Het verslag blijft in beheer bij de vertrouwenspersoon.
4. Het is binnen het pastorale werk normaal dat er persoonlijke contacten bestaan tussen de kerkelijk werker/kerkelijk vrijwilliger en een pastorant. Hij/zij zal zich hierbij echter voortdurend bewust moeten zijn van de noodzakelijke afstand die in acht genomen moet worden.
5. Bekijk per situatie of bezoek met twee kerkelijk werkers/kerkelijk vrijwilligers gewenst is.
6. Als het noodzakelijk is dat een kerkelijk werker/kerkelijk vrijwilliger voor een langere tijd meer dan gewoon intensief pastoraal contact onderhoudt (te denken valt aan langdurige ziekte of psychosociale problemen van een pastorant) dan moet dit in het ouderlingenberaad worden besproken. In principe wordt een dergelijk intensief contact door tenminste twee kerkelijk werkers/vrijwilligers onderhouden, die dit onderling bespreken en afstemmen.

7. Wanneer een kerkelijk werker/kerkelijk vrijwilliger seksueel misbruik door een collega-werker constateert, of ernstige vermoedens heeft, dient hij hiervan melding te maken bij de vertrouwenspersoon. De vertrouwenspersoon zet vervolgens het traject in volgens het PKN-protocol.
8. Wanneer een kerkelijk werker/kerkelijk vrijwilliger van een pastorant hoort dat een andere kerkelijk werker/kerkelijk vrijwilliger of ex-werker/vrijwilliger seksueel misbruik heeft gepleegd, dan wijst hij de pastorant op de mogelijkheden dit te bespreken met de Interne Vertrouwenspersoon. Ook als de pastorant geen contact met de Interne Vertrouwenspersoon wenst, zal de kerkelijk werker/kerkelijk vrijwilliger de vertrouwenspersoon van het besprokene op de hoogte stellen. Wijs de pastorant op de mogelijkheid om contact op te nemen met SMPR (Interkerkelijk samenwerkingsverband tegen Seksueel Misbruik in Pastorale Relaties). De afstand tot MPR is vanzelfsprekend groter dan tot de vertrouwenspersoon (en daardoor anoniemer). Vanwege deze reden zou de pastorant toch kunnen besluiten om hulp te zoeken.
9. Indien er een melding is van (vermoedelijk) seksueel misbruik van een pastorant door een Interne Vertrouwenspersoon, zal de Interne Vertrouwenspersoon zijn werkzaamheden moeten opschorten. Het moderamen van de Kerkenraad benoemt gedurende die periode een plaatsvervangend Interne Vertrouwenspersoon.
10. In die gevallen waar de gedragscode niet (direct) voorziet, of bij twijfel over de toelaatbaarheid van bepaalde gedragingen ligt het binnen de verantwoordelijkheid van de vrijwilliger om in de geest van de gedragscode te handelen en zo nodig daarover in contact te treden met de vertrouwenspersoon.

Aanvullende gedragsregels

Naast bovenstaande gedragscode gelden voor kerkelijk werkers/kerkelijk vrijwilligers in het jeugdwerk ook nog de onderstaande regels:

1. De catecheet/jeugdleider zal tijdens trainingsdagen, kampen, reizen, uitjes en dergelijke zeer terughoudend en met respect omgaan met het kind/de jongere en de ruimtes waarin zij zich bevinden, zoals de kleedkamer of hotelkamer.
2. De catecheet/jeugdleider heeft de plicht het kind/de jongere naar vermogen te beschermen tegen vormen van ongelijkwaardige behandeling en seksueel misbruik en zal er actief op toezien dat de gedragscode door iedereen die bij het kind/de jongere is betrokken, wordt nageleefd.
3. De catecheet/jeugdleider dient langdurig, intensief contact met de jongere te vermijden en voert de gesprekken in 'transparante' ruimtes.
4. Het is belangrijk dat contact tussen jeugdleiders en jongeren over meerdere personen verdeeld wordt. Zo blijft er balans tussen elkaar vertrouwen en elkaar beschermen.

Mocht er in strijd met deze regels of de geest van deze regels worden gehandeld dan zal conform de dan geldende regelgeving binnen de kerkelijke structuur van de Protestantse Kerk Nederland worden gehandeld.

VOG

Vanwege het belang van het goed omgaan met elkaar en het voorkomen van grensoverschrijdend gedrag heeft de kerkenraad besloten dat onze predikant en alle vrijwilligers die binnen hun kerkelijke taak contacten onderhouden met personen binnen en buiten onze kerkelijke gemeente over een op deze activiteiten toegespitste VOG (Verklaring Omtrent Gedrag) dienen te beschikken.

Aanstellen nieuwe vrijwilligers

Bij het aanstellen van vrijwilligers wordt het 'PROTOCOL GRENSOVERSCHRIJDEND GEDRAG EN MISBRUIK IN PASTORALE EN KERKELIJKE GEZAGSRELATIES' en het 'PROTOCOL VERTROUWENSPERSONEN PROTESTANTSE GEMEENTE SUWÂLD' vooraf met de kandidaat vrijwilligers besproken.

Vertrouwenspersonen

Een of meerdere vertrouwenspersonen fungeren binnen de gemeente als centraal punt voor het melden van of advies vragen bij (een vermoeden van) grensoverschrijdend gedrag en misbruik. Zij vragen ook aandacht voor preventie van misbruik en zijn alert op de uitvoering van beleid daarvan. De kerkenraad benoemt de vertrouwenspersonen. Het beleid t.a.v. vertrouwenspersonen is vastgelegd in het 'PROTOCOL VERTROUWENSPERSONEN PROTESTANTSE GEMEENTE SUWÂLD'.

Communicatie

Het 'PROTOCOL GRENSOVERSCHRIJDEND GEDRAG EN MISBRUIK IN PASTORALE EN KERKELIJKE GEZAGSRELATIES' wordt op de volgende wijze beschikbaar gesteld aan en besproken met gemeentelieden:

- Kerkblad: Uitleg
- Gemeenteavond: Uitleg op gemeenteavond
- Churchapp
- Website

PROTOCOL VERTROUWENSPERSONEN PROTESTANTSE GEMEENTE SUWÂLD

Versie 03-11-2025

Inleiding

We willen als Protestantse Gemeente Suwâld een veilige omgeving bieden voor allen die zich met ons verbonden voelen, veilig om te kunnen zijn wie je bent en veilig om jouw geloof te beleven.

In dit beleidsplan staat beschreven hoe de Protestantse Gemeente Suwâld het beleid en de uitvoering om een 'Veilige kerk' te zijn vormgeeft.

Het lijkt zo vanzelfsprekend: in een gemeente van de Protestantse Kerk voel je je veilig. Leden behandelen elkaar met respect. Mensen met speciale taken en opdrachten maken geen gebruik van hun machtspositie ten koste van anderen. Kinderen en jongeren kunnen ongestoord meedoen.

Helaas gaat dat niet altijd en overal op. Want ongewenste intimiteiten of grensoverschrijdend gedrag, maar ook financiële malversatie, intimidatie en dreiging, kunnen ook binnen een kerk plaats vinden. Het 'Protocol grensoverschrijdend gedrag en misbruik in pastorale en kerkelijke gezagsrelaties' is vastgesteld door de Kerkenraad van de Protestantse Gemeente Suwâld op 3 november 2025.

Plaatselijk beleid

Als gemeente van Christus leven we met het voorbeeld van Jezus voor ogen. Jezus geeft ons de opdracht Hem te volgen en lief te hebben met heel ons hart en onze naaste lief te hebben als onszelf. Deze liefde geeft onderling vertrouwen, maar kan ook een dekmantel worden voor onveiligheid en ongemak.

Het plaatselijke beleid voor wat betreft een 'veilige gemeente' omvat de openheid over zaken die goed gaan in onze gemeente, maar ook over de dingen die niet goed gaan. We spreken elkaar hierop aan.

De basis voor het beleid is bewustwording binnen de gemeente. Bewust zijn van machtsongelijkheid onder gemeenteleden en de effecten daarvan. Machtverschillen tussen groepsleiding en deelnemers in het jeugdwerk, tussen ouderling of diaken en gemeentelid, tussen vrijwilliger voor hand- en spandiensten en gemeentelid. Het effect kan zijn dat iemand met meer macht grensoverschrijdend gedrag vertoont. De ander ervaart dat in eerste instantie misschien niet als storend of wil daar geen aandacht aan besteden. Tot het gevoel van veiligheid wordt aangetast.

Door de kerkenraad wordt het onderwerp 'veilige gemeente' tenminste eens per twee jaar op beleidsniveau geagendeerd. Tevens ziet kerkenraad erop toe dat elke kerkgroep dit onderwerp eens per 2 jaar tenminste één keer op de agenda zet.

Gedragscodex kerkelijke vrijwilligers

Deze gedragscode is geschreven voor de kerkelijke vrijwilligers van de Protestantse Gemeente Suwâld. Kerkelijke vrijwilligers zijn allen die door hun functie een bijzondere verantwoordelijkheid in de kerkelijke gemeente hebben en die daarin het vertrouwen van de gemeente genieten.

Het uitgangspunt voor deze gedragscode is wat de Bijbel ons leert, over omgang met elkaar. Respect voor de ander, integriteit, betrouwbaarheid en zorgvuldigheid kenmerken deze stijl van omgaan met elkaar. Deze kernvoorwaarden vormen de onderliggende basis voor de concrete gedragsregels die in deze code worden genoemd. Deze code wil een hulpmiddel zijn om ongewenst gedrag van kerkelijke vrijwilligers te voorkomen, te signaleren en bespreekbaar te maken. De kerkenraad heeft hiertoe twee vertrouwenspersonen aangesteld.

De kerkenraad vindt daarom afspraken over de manier van omgaan met elkaar belangrijk, omdat alle leden van onze gemeente zich veilig moeten kunnen voelen. Dit kan alleen als men elkaar in zijn/haar waarde laat en elkaar met respect behandelt. Dit betekent dat wij in onze kerkelijke gemeente alle vormen van ongelijkwaardige behandeling, zoals pesten, machtsmisbruik, financiële uitbuiting, discriminerende, racistische of (seksueel) intimiderende gedragingen of opmerkingen, of het hiertoe aanzetten, ontoelaatbaar vinden.

Aanstellen nieuwe vrijwilligers

Bij het aanstellen van vrijwilligers wordt het 'PROTOCOL GRENSOVERSCHRIJDEND GEDRAG EN MISBRUIK IN PASTORALE EN KERKELIJKE GEZAGSRELATIES' en het 'PROTOCOL VERTROUWENSPERSONEN PROTESTANTSE GEMEENTE SUWÂLD' vooraf met de kandidaat vrijwilligers besproken.

Vertrouwenspersonen

Gemeenteleden kunnen bij de aangestelde vertrouwensperso(n)en terecht met hun vragen, vermoedens en meldingen ten aanzien van ongewenst gedrag. Deze kunnen bij vermoedens van misbruik binnen de gemeente ook zelf proactief iemand benaderen. Vertrouwenspersonen zijn ook de personen die in de gemeente op beleids- en uitvoerend niveau met regelmaat aandacht vragen voor preventie van misbruik en alert zijn op de uitvoering van het beleid van de kerkenraad op dit terrein.

De kerkenraad heeft mevrouw Eveline Molenaar benoemd tot vertrouwenspersoon van onze gemeente. De vertrouwenspersoon kunt u bereiken:

- Per e-mail: vertrouwenspersoon@kerkincamminghaburen.nl
- Telefonisch: 06-22970417

De vertrouwenspersonen volgen het meldprotocol van de Protestantse Kerk Nederland. Afhankelijk van de situatie kan de vertrouwenspersoon verwijzen, de melder bijstaan in gesprekken met anderen en bij aangiftes en klachtenprocedures. Zij doen geen werk waar anderen in gespecialiseerd zijn. Dat betekent dat zij niet aan waarheidsvinding doen, zij gaan niet zelf op onderzoek uit, zij zijn geen therapeut, mediator, pastoraal medewerker of advocaat, zij zijn geen aanspreekpunt voor 'gewone' kerkelijke conflicten. Zij staan naast het gemeentelid dat zich bij hen meldt en ondersteunen die persoon.

De vertrouwenspersonen zijn bekend met de Protestantse Gemeente Suwâld, maar zijn geen onderdeel van kring van taakdragers en kerkenraad binnen de Protestantse Gemeente Suwâld. De vertrouwenspersonen werken in opdracht van maar niet namens de kerkenraad. Zij kunnen onafhankelijk van de kerkenraad handelen.

Het is mogelijk dat de vertrouwenspersoon u niet kan begeleiden, omdat daar op dat moment geen ruimte, gelegenheid voor is of vanwege persoonlijke betrokkenheid. De vertrouwenspersoon die u mailt zal u dan doorverwijzen naar één van de andere vertrouwenspersonen binnen de classis Fryslân.

Communicatie

De namen van vertrouwenspersonen en het protocol worden op de volgende wijze beschikbaar gesteld aan en besproken met gemeenteleden:

- Kerkblad: Uitleg en Colofon
- Gemeenteavond: Uitleg op gemeenteavond
- Churchapp
- Website