

Dorpsvisie Suwâld 2025 – 2035



Inhoudsopgave

Inleiding en verantwoording	3
1. Suwâld: Waar traditie en toekomst samenkomen	4
2. Verkeer en veiligheid	5
3. Wonen en voorzieningen	6
4. Natuur en landschap	7
5. Sport, cultuur, verenigingen en voorzieningen	9
6. Zorg en gezond ouder worden	11
7. Energietransitie	12

Bijlage 1: Visiekaart en waardenkaart

Bijlage 2: Resultaten enquête

Bijlage 3: Opbrengst ontwerpavond

Inleiding en verantwoording

In 2011 is er een dorpsvisie opgesteld. Het bestuur van Dorpsbelangen heeft nu het initiatief genomen om een nieuwe, actuele en toekomstbestendige dorpsvisie te ontwikkelen voor de komende tien jaar. Een dorpsvisie die herkenbaar is, breed gedragen wordt door de inwoners van ons dorp en waarbij iedereen de mogelijkheid heeft gehad om input te leveren.

De dorpsvisie is voor het bestuur van Dorpsbelangen de legitimatie van haar inzet en vormt de basis voor overleg met gemeente Tytsjerksteradiel. Door periodiek de thema's en speerpunten uit deze dorpsvisie onder de loep te nemen, blijft de visie een actueel document.

Deze dorpsvisie is tot stand gekomen volgens het volgende stappenplan:

- Eind 2024 vond binnen het bestuur van Dorpsbelangen Suwâld een eerste gesprek plaats over de wens om de dorpsvisie te actualiseren en hoe daarbij zoveel mogelijk inwoners betrokken konden worden. Er werd een ontwerpavond georganiseerd om ideeën, wensen en verlangens voor de nieuwe dorpsvisie op te halen.
- Via het mailbestand van Dorpsbelangen is een uitnodiging verstuurd naar alle inwoners van wie een e-mailadres bekend was, naar de besturen van de verenigingen met het verzoek om één of twee leden af te vaardigen, en – indien mogelijk – naar de buurten, met het verzoek om per buurt twee à drie personen af te vaardigen, al dan niet via appgroepen.
- Parallel hieraan is via e-mail een enquête over het dorp uitgezet.
- Op 17 maart waren ruim 40 bewoners aanwezig bij de ontwerpavond. Bij binnenkomst kon iedere deelnemer aangeven welke thema's voor hem of haar het meest relevant waren. Uiteindelijk zijn uit negen voorgestelde thema's zes hoofdthema's gekozen voor de thematafels. Tijdens drie rondes per thematafel zijn dromen, realistische ideeën en concrete uitdagingen opgehaald, die uiteindelijk op een grote kaart van Suwâld zijn geplakt.
- Op basis hiervan is een conceptversie van de dorpsvisie opgesteld. Deze is ter toetsing en aanvulling gedeeld met alle deelnemers van de ontwerpavond en, waar nodig, aangepast.
- Tijdens de Algemene Ledenvergadering op 11 april 2025 is de dorpsvisie gepresenteerd. De leden van Dorpsbelangen is toen gevraagd in te stemmen met de presentatie en het bestuur het vertrouwen te geven om deze visie verder uit te werken. Dit heeft geresulteerd in de visie die nu voor u ligt.

1. Suwâld: Waar traditie en toekomst samenkomen

Welkom in Suwâld, een prachtig gelegen, rustig en agrarisch forensendorp dat harmonieus opgaat in het karakteristieke coulisselandschap van Fryslân. De strategische ligging, op korte afstand van de dynamiek van Burgum en Leeuwarden, maakt Suwâld tot een gewilde woonplek waar de serene rust van het platteland moeiteloos samengaat met de bereikbaarheid van regionale voorzieningen. De inwoners van Suwâld zijn over het algemeen zeer tevreden met hun woonomgeving, wat blijkt uit de gemiddelde leefbaarheidsscore van een 8. Deze hoge waardering is diep geworteld in het groene, open karakter van het dorp en de sterke banden binnen de gemeenschap. Of het nu de weldadige rust en de uitgestrekte ruimte is, of juist het bruisende verenigingsleven en de hechte sociale cohesie, de leefbaarheid van Suwâld wordt door verschillende factoren gevoed.

Suwâld ademt traditie, en de liefde voor het dorp is groot. Velen van onze inwoners geven dan ook aan niets te missen in Suwâld. Tegelijkertijd leeft het besef dat de leefbaarheid niet vanzelfsprekend is en dat maatschappelijke ontwikkelingen hun invloed doen gelden. Deze dorpsvisie is dan ook een gezamenlijke verkenning van de vraag hoe Suwâld kan meebewegen met de veranderingen van de tijd, zodat de huidige hoge mate van tevredenheid ook over tien jaar nog steeds voelbaar is. De dorpsvisie zal daarom een levend document zijn, dat voortdurend wordt afgestemd op de evoluerende behoeften en omstandigheden van de inwoners. Het inwoneraantal van Suwâld bedroeg in januari 2025 629. Hoewel dit een lichte afname laat zien ten opzichte van het aantal van tien jaar geleden, lijkt er nu sprake van stabilisatie. De bredere demografische trends in Fryslân suggereren echter dat een verdere afname van de bevolking in kleinere dorpen mogelijk is, met potentiële gevolgen voor de leefbaarheid en de lokale voorzieningen.

De effecten van deze ontwikkelingen zijn ook merkbaar voor de jeugd en het onderwijs. Basisschool De Triangel in Suwâld verwelkomde in 2025 63 leerlingen, een stabiel aantal in vergelijking met de voorgaande jaren. Dit is van vitaal belang voor het behoud van de school, die een onmisbare spil vormt binnen de gemeenschap en een essentiële bijdrage levert aan de vitaliteit van het dorp.

Om Suwâld ook in de toekomst aantrekkelijk te houden voor zowel de huidige bewoners als de generaties die na ons komen, is een evenwichtige en gevarieerde woningvoorraad van groot belang. Betaalbare en diverse woonvormen, zoals sociale huurwoningen, tiny houses en mantelzorgwoningen, spelen hierbij een cruciale rol. Het is de ambitie van het dorp om jonge gezinnen te behouden en tegelijkertijd passende woonmogelijkheden te creëren voor ouderen, zodat de sterke gemeenschapszin en de levendigheid van Suwâld gewaarborgd blijven.

Suwâld koestert zijn unieke identiteit en de omliggende natuurlijke pracht, maar kijkt tegelijkertijd met een open blik naar duurzame ontwikkelingen die de toekomstbestendigheid van ons geliefde dorp ten goede komen.

2. Verkeer en veiligheid



Suwâld is bereikbaar via zowel het water als de weg. Vooral de fiets- en voetpont is populair bij toeristen, die er zo'n 20.000 keer per jaar gebruik van maken. Maar de meeste mensen die in Suwâld wonen of op bezoek komen, pakken gewoon de weg. Die wegen worden druk gebruikt door allerlei mensen: Suwâldsters die naar hun werk of school moeten, boeren met hun landbouwvoertuigen, fietsers die van de omgeving genieten, en mensen die hier recreëren. Omdat er bijna geen openbaar vervoer is, zijn de meeste bewoners aangewezen op hun eigen auto of fiets.

Daarom is verkeersveiligheid in Suwâld een belangrijk onderwerp waar we constant mee bezig zijn. We werken al een tijdje aan fietssnelwegen en gescheiden fietspaden, vooral voor de fietsroute naar Leeuwarden. Maar er zijn nog steeds plekken waar de wegen en fietspaden beter kunnen. Denk aan het onderhoud, de zichtbaarheid, de verlichting en de snelheidslimieten. Daar moeten we echt naar kijken.

Wensen en actiepunten:

- **Meer oplaadpunten voor elektrisch vervoer:** Met de toename van elektrische auto's en fietsen is er behoefte aan extra laadpunten in het dorp.
- **Veiligere fietsroute naar Leeuwarden:** Vooral in het donker wordt deze route als onveilig ervaren. Een vrij liggend fietspad zou een ideale oplossing zijn, maar zolang dat er niet is, kunnen maatregelen zoals belijning en slimme verlichting de veiligheid verbeteren.
- **Betere verlichting in het dorp:** Vooral op het Noorder- en Zuiderend ontbreekt voldoende verlichting. Omdat hier geen aparte voet- of fietspaden zijn, lopen inwoners over de weg. Extra verlichtingspunten zouden de veiligheid verbeteren.
- **Slimme verlichting langs het fietspad naar Burgum:** Dit kan bijdragen aan de zichtbaarheid en het gevoel van veiligheid voor fietsers.
- **Verbetering van de toegangswegen:** De doorgang naar en vanuit Suwâld vraagt aandacht, met name de verkeerssituatie in Burgum, de prinses Beatrixstraat. Door het vele langsparkeren is hier nauwelijks sprake van een doorgaande route.
- **Aandacht voor parkeergelegenheid:** In sommige delen van het dorp zijn bermen onverhard en worden deze toch als parkeerplek gebruikt. Dit vraagt om structurele oplossingen.

Voor de toekomst van Suwâld is een goed functionerend wegennet en veilig fiets- en wandelverkeer van groot belang. Door een balans te vinden tussen bereikbaarheid, veiligheid en duurzaamheid kan het dorp aantrekkelijk en leefbaar blijven voor iedereen.

3. Wonen en voorzieningen

Suwâld is een hechte gemeenschap waar ontmoetingsplekken een belangrijke rol spelen in het dagelijks leven. Denk aan het dorps huis, de gezellige kiosk bij de pont, de kerk als centraal punt, de school waar jong en oud elkaar treffen, en de vele verenigingsactiviteiten die voor sociale verbinding zorgen. Het is superbelangrijk dat we deze voorzieningen behouden, want ze zijn het hart van onze leefbaarheid.

Ons dorp heeft een herkenbare uitstraling met zijn lintbebouwing, ontstaan op een oude zandrug midden in de veengronden. Tussen de huizen door heb je vaak prachtig uitzicht op de omliggende weilanden, wat dat open en landelijke gevoel van Suwâld versterkt. Om ons dorp levendig te houden en onze voorzieningen te kunnen blijven gebruiken, is er een grote vraag naar woningen. We willen graag dat Suwâld een plek blijft waar mensen van alle leeftijden zich thuis voelen.

De afgelopen tijd hebben we al verschillende keren gesproken over de geplande nieuwbouw van 10-12 woningen bij de Mostermûne. Dat is een belangrijke stap om aan de woningvraag tegemoet te komen. Wel merken we dat er knelpunten zijn, zoals de aansluiting op het elektriciteitsnet en natuurlijk de betaalbaarheid van de woningen. Vooral dat laatste is een zorgpunt, want we zien dat het voor onze jongeren en jonge gezinnen steeds lastiger wordt om een plekje in Suwâld te vinden door de stijgende huizenprijzen. Dat willen we als gemeenschap niet laten gebeuren, want zij zijn de toekomst van ons dorp!

Er zijn maar weinig huurwoningen beschikbaar in Suwâld, dus het is heel belangrijk dat we de sociale huurwoningen die er zijn behouden, zodat er een mix van mensen in ons dorp kan blijven wonen. Daarnaast zijn we actief aan het onderzoeken welke andere woonmogelijkheden er zijn, bijvoorbeeld voor ouderen die graag in Suwâld willen blijven wonen. Als zij door kunnen stromen naar passende woningen, komen er weer mogelijk weer plekken vrij voor jongeren en starters op de woningmarkt.

De woonopgave is een complex en landelijk probleem die we niet zomaar even oplossen. We moeten daarom breder kijken en creatiever zijn. Misschien kunnen we iets met tiny houses, of andere vernieuwende woonconcepten? We willen graag onderzoeken hoe we op minder conventionele manieren ervoor kunnen zorgen dat ook onze jongere generatie een betaalbare plek kan vinden om te wonen en te leven in ons mooie Suwâld.

Wensen en toekomstvisie:

- Na afronding van de huidige nieuwbouw een locatie bepalen voor de volgende uitbreiding.
- Onderzoek naar creatieve woonoplossingen, zoals mantelzorgwoningen, tiny houses, woningdelers of het herbestemmen van vrijkomende boerderijen.
- In gesprek met de gemeente om de mogelijkheden voor inbreiding te verruimen, zodat er meer flexibele huisvestingsopties ontstaan.
- Stimuleren van doorstroming binnen het dorp, zodat zowel jongeren als ouderen passende woonruimte kunnen vinden.

Door vooruit te kijken en flexibel om te gaan met woonbehoeften, blijft Suwâld een aantrekkelijk dorp voor zowel huidige als nieuwe inwoners.

4. Natuur en landschap

Suwâld wordt omringd door een karakteristiek coulisselandschap met open vergezichten en waardevolle natuur. Dit landschap is van groot belang voor de identiteit van het dorp en de leefbaarheid van de omgeving en is aantrekkelijk voor toeristen en bezoekers. Het behoud van deze landschappelijke kwaliteiten staat centraal in de toekomstvisie van Suwâld.

Ten westen van Suwâld is, in het kader van het Natuurnetwerk Nederland (voormalige Ecologische hoofdstructuur), recent geïnvesteerd in een ecologische verbinding tussen de natuurgebieden de Alde Feanen en de Grootte Wielen. Ten oosten van Suwâld ligt de Warren. We juichen de ontwikkelingen van Warren Groen toe, een initiatief dat gericht is op het versterken van natuurwaarden in de omgeving. Hiermee heeft Suwâld qua natuur en landschap veel te bieden.

Suwâld heeft ook een sterk agrarisch karakter. Het is daarom belangrijk om een goed evenwicht te vinden tussen natuurontwikkeling en de bedrijfsvoering van agrarische ondernemers. De bescherming van weidevogels is een belangrijk aandachtspunt, aangezien deze vogels sterk afhankelijk zijn van het open en agrarische landschap. Inwoners zetten zich actief in voor het behoud van deze biodiversiteit.

Woningbouw in de Warren wordt niet wenselijk geacht, omdat dit ten koste gaat van het open karakter en de natuurlijke waarde van het gebied.

Wensen en actiepunten ingebracht door inwoners:

- **Behoud van het open coulisselandschap:** Het karakteristieke landschap met open vergezichten blijft behouden.
- **Bescherming van weidevogels:** Actieve inzet voor behoud en bescherming van de weidevogelpopulatie.
- **Ondersteuning van Warren Groen:** Positieve houding ten opzichte van natuurherstel en biodiversiteitsverhoging.
- **Geen woningbouw in de Warren:** Behoud van de natuurlijke waarde en het open karakter van dit gebied.
- **Versterken van biodiversiteit:** Samenwerking met de gemeente om inheemse bloemenmengsels te zaaien op geschikte locaties, zoals langs wegen en dijken.
- **Duidelijk langetermijnbeleid voor het grensgebied:** Een plan waarin zowel agrarische belangen als natuurbehoud in balans blijven, met speciale aandacht voor de Ecologische Hoofdstructuur (EHS).

Door een zorgvuldige balans te bewaken tussen natuurbehoud, biodiversiteit en agrarisch gebruik, blijft Suwâld een groene, open en prettige leefomgeving voor mens en dier.



De Warren, ten oosten van Suwâld



De ecologische verbindinszone langs het Nijdjip

Dorpsvisie Suwâld 2025-2035

- **Nieuwe locatie voor een volkstuin**, zodat inwoners zelfvoorzienend kunnen tuinieren.
- **In gesprek met jongeren** over voorzieningen, zodat er voldoende aantrekkelijke plekken zijn en ongewenste hangplekken worden voorkomen.

Door deze initiatieven blijft Suwâld een levendig dorp met een rijk verenigingsleven en aantrekkelijke voorzieningen voor zowel inwoners als bezoekers.



6. Zorg en gezond ouder worden

Uit de dorpsenquête blijkt dat vergrijzing, ouder worden en voorzieningen voor ouderen belangrijke thema's zijn binnen Suwâld. Dit sluit aan bij een bredere trend binnen Fryslân, waar de bevolking in veel dorpen steeds ouder wordt. Door de vergrijzing neemt de vraag naar passende zorg, ondersteuning en sociale voorzieningen toe. Suwâld wil hierop inspelen door initiatieven te ontwikkelen die ouderen helpen langer zelfstandig te wonen en actief te blijven binnen de gemeenschap.

Het dorp hecht veel waarde aan gemeenschapszin en onderlinge betrokkenheid. Dit biedt kansen om op een laagdrempelige manier zorg en ondersteuning te organiseren, zonder dat ouderen daarvoor direct afhankelijk zijn van professionele hulp. Het behouden van sociale verbinding en activiteiten is hierin essentieel.

Wensen en actiepunten ingebracht door inwoners

- **Onderzoeken of 'Burenhulp' verder georganiseerd of versterkt kan worden:** Een voorbeeld hiervan is Trynwâlderein, waar burens elkaar ondersteunen bij dagelijkse taken en hulpvragen.
- **Meer activiteiten organiseren:** Niet alleen specifiek voor ouderen, maar ook voor een bredere doelgroep, zodat generaties elkaar kunnen ontmoeten en ondersteunen.

Door aandacht te geven aan deze thema's en hierop in te spelen, blijft Suwâld een dorp waar ouderen prettig kunnen wonen en actief blijven deelnemen aan het dorpsleven.

7. Energietransitie

Duurzaamheid en energie zijn actuele thema's die ook in Suwâld steeds belangrijker worden. De stijgende energieprijzen en de betaalbaarheid van elektriciteit vormen een uitdaging, vooral voor huishoudens met een lager inkomen. Daarnaast groeit de behoefte aan collectieve en duurzame energieoplossingen, zodat Suwâld minder afhankelijk wordt van externe energiebronnen en meer kan profiteren van lokaal opgewekte energie.

Energiecoöperaties en initiatieven zoals Samen Op laten zien dat samenwerking binnen een gemeenschap kan bijdragen aan betaalbare en duurzame energieoplossingen. Door gezamenlijk in te kopen en bewustwording te stimuleren, kunnen inwoners hun energiekosten verlagen en bijdragen aan een duurzamer dorp.

Wensen en actiepunten ingebracht door inwoners:

- **Oprichten van een energiewerkgroep of -coöperatie** die zich richt op gezamenlijke inkoop van (lokaal opgewekte) energie.
- **Ondersteuning bij energiebesparing** door inwoners te helpen met het verminderen van hun energieverbruik en bewustwording te vergroten.

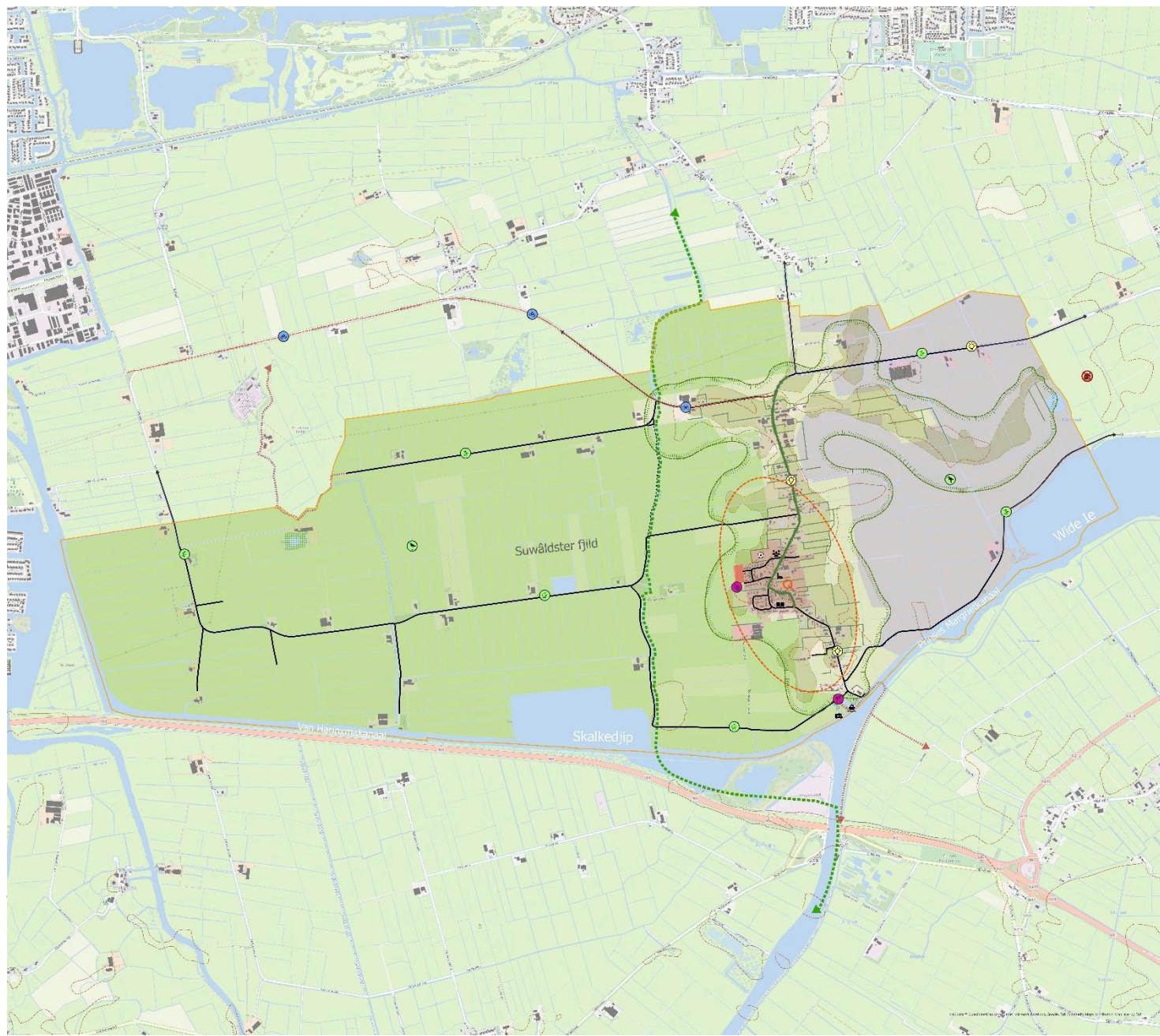
Door samen te werken aan duurzame energieoplossingen blijft Suwâld toekomstbestendig en wordt energie betaalbaar gehouden voor alle inwoners.

In de bijlagen:

1. Visiekaart
2. Resultaten van de enquête
3. Opbrengst van inspiratieavond met de rondes

Dorpsvisie Suwâld 2025-2035

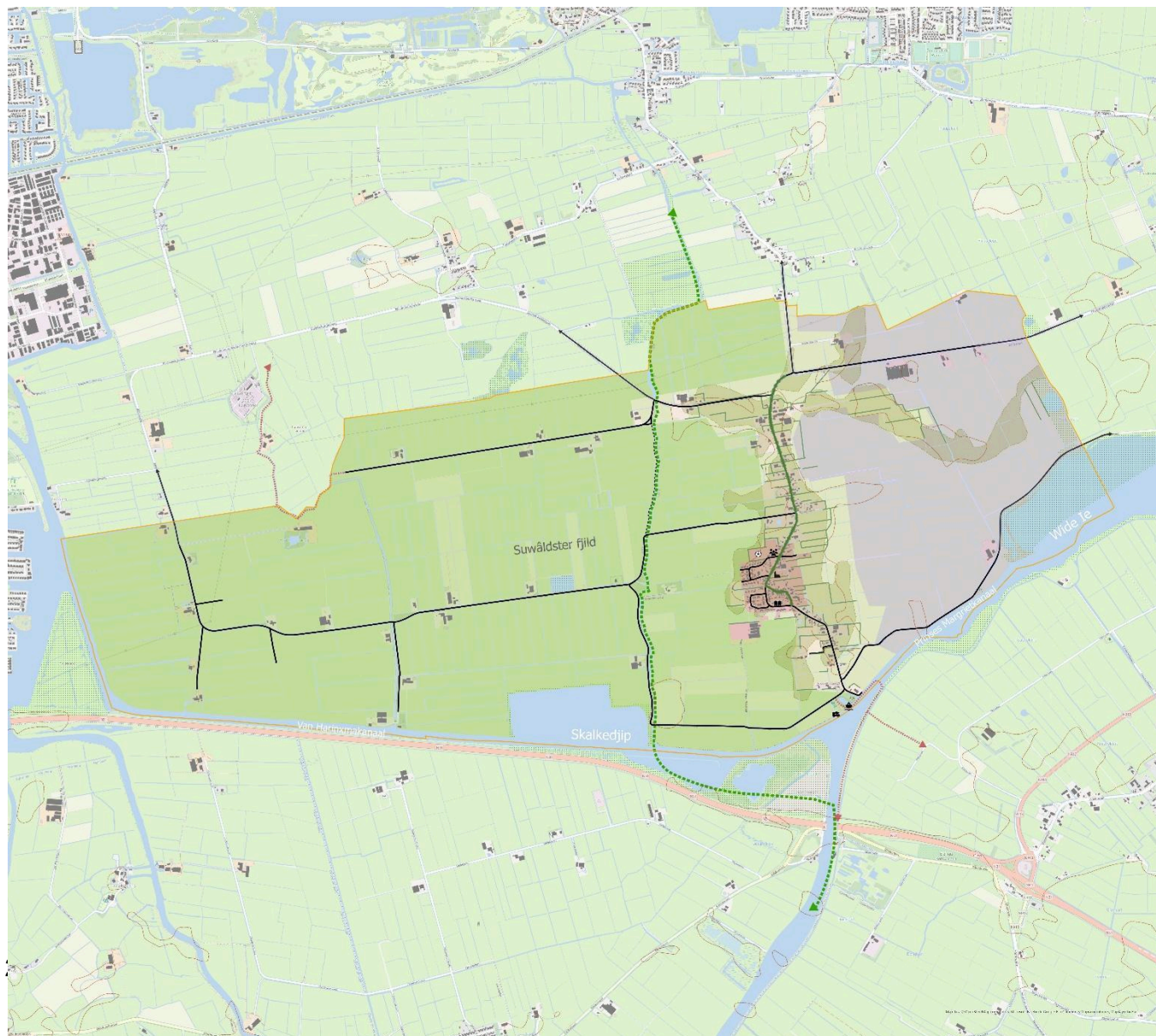
Visiekaart



- Legenda**
- Topografysk**
- Suwâld + bûtengebiet
 - Komgrins
 - Bebouwing
 - Dyk
 - Fytspaad
 - Wetter
- Foarsjenningen**
- Doarpslûs De Suderfinne en 'It Pypke'
 - Sportferiening
 - Skoalle
 - Tsjerke
 - Port en haven
 - Camperplak
- Lânskip**
- Beammen Noarderein en Kerkebuurt
 - Beamwâl
 - 0 meter + NAP
 - Sânriech
 - Feangreide lânskip
 - Feangreide lânskip
 - Singellânskip
- Natuer**
- Natuerlike wearden
 - Ekologyske haadstruktuer
- Doarpsvisy Suwâld 2025 - 2035**
- Nijbou
 - Sykgebiet nijbou
 - Behâld fan it singellânskip, beammen en beamwâlden
 - Fersterkjen fan biodiversiteit
 - Beskerming fan greidefûgels
 - Gjin wenningbou yn 'e Warren
 - Bettere ferjochting
 - Felligere fytsrûte nei Ljouwert
 - Nije lokaasje foar in folkstún
 - Untwikkeling fan de jachthaven en de pont (bygelyks horeca)

Dorpsvisie Suwâld 2025-2035

Waardenkaart



- Leginda**
- Topografysk**
- Suwâld + bûtengebied
 - Komgrins
 - Bebouwing
 - Dyk
 - Fytspaad
 - Wetter
- Foarsjenningen**
- Doarpsûs De Suderfinne en 'It Pypke'
 - Sportferiening
 - Skoalle
 - Tsjerke
 - Pont en haven
 - Camperplak
- Lânskip**
- Beammen Noarderein en Kerkbuurt
 - Beamwâl
 - 0 meter + NAP
 - Sânreûch
 - Feangreide lânskip
 - Feangreide lânskip
 - Singellânskip
- Natuer**
- Natuerlike wearden
 - Ekologyske haadstruktuer

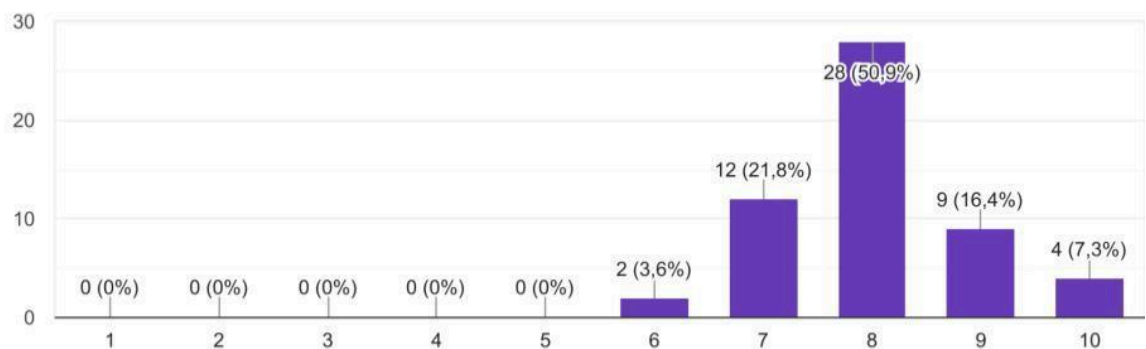
Bijlage 2



Leefbaarheid

Hoe zou je de huidige leefbaarheid van ons dorp beoordelen op een schaal van 1 tot 10?

55 antwoorden

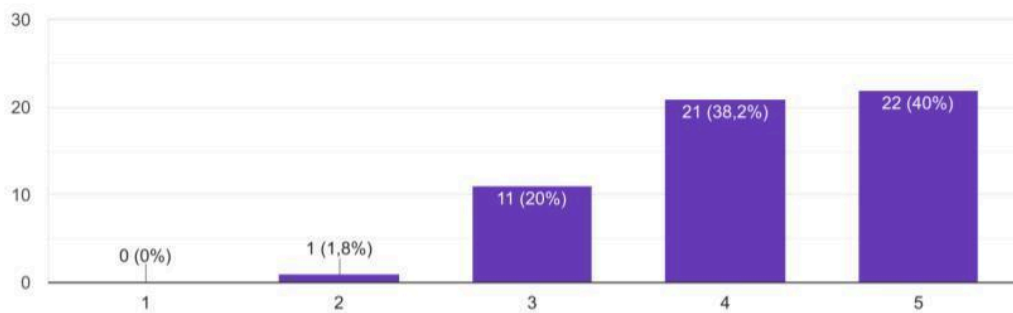


Geef van onderstaande maatschappelijke ontwikkelingen aan of ze volgens jou weinig of veel invloed hebben op de leefbaarheid of het woongenot in ons dorp.

Maatschappelijke ontwikkelingen

Vergrijzing en ontgroening: Er komen steeds meer oudere mensen en minder jonge mensen. Dat kan betekenen dat er minder te doen zal zijn en dat on...rbeeld onze school) minder zouden kunnen worden.

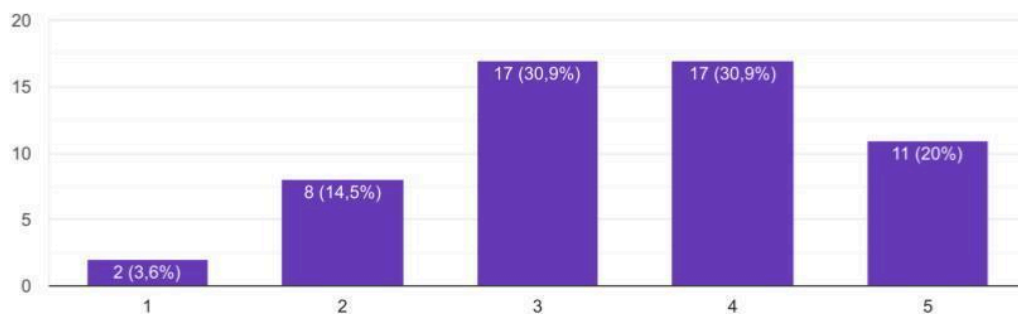
55 antwoorden



Maatschappelijke ontwikkelingen

Veranderingen in de landbouw: Innovaties en schaalvergroting in de landbouw kunnen leiden tot minder werkgelegenheid en veranderingen in het lan... kan dat ook effect hebben op ons dagelijks leven.

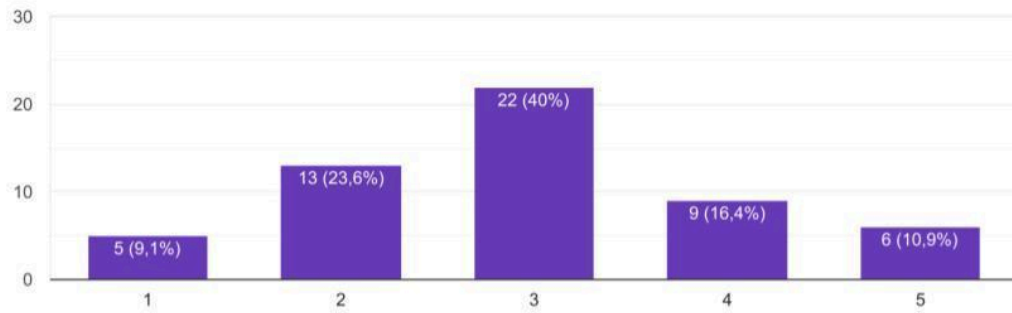
55 antwoorden



Maatschappelijke ontwikkelingen

Klimaatverandering: Extreem weer, zoals overstromingen en droogte, kan van invloed zijn op de bomen in Suwâld of de infrastructuur van het dorp onder druk zetten.

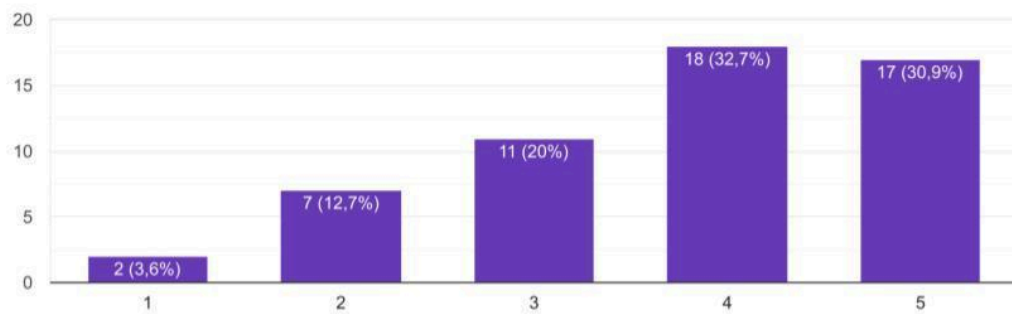
55 antwoorden



Maatschappelijke ontwikkelingen

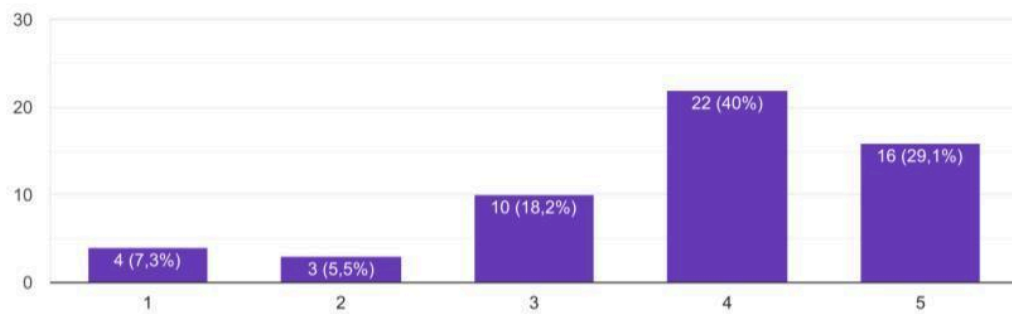
Energietransitie: Steeds meer mensen willen overstappen op duurzame energie. Bijvoorbeeld energie van de zon of de wind. Ook willen we minde... kunnen als dorp ook zelf onze energie opwekken.

55 antwoorden



Maatschappelijke ontwikkelingen

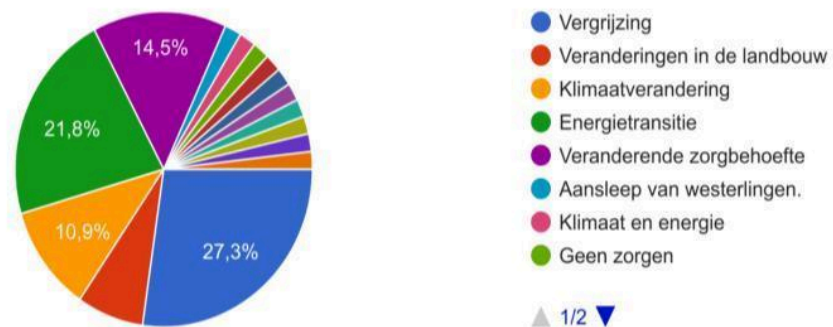
Veranderende zorgbehoeften: In ons dorp komen steeds meer oudere mensen. Dat betekent dat er ook steeds meer mensen zijn die zorg nodig hebben... inwoners goed in ons dorp kunnen blijven wonen.
55 antwoorden



Waar maak je je het meeste zorgen over?

Welke van eerder genoemde veranderingen maak je je het meeste zorgen over?

55 antwoorden



Bijlage 3: opbrengsten ontwerpavond.

Toelichting:

Tijdens de ontwerpavond zijn zes thema's uitgekozen. Deze thema's zijn in groepen besproken in drie rondes:

- **Ronde 1:** Deelnemers werden gevraagd te brainstormen en te dromen.
- **Ronde 2:** Deelnemers wisselden van thema en werden gevraagd om kansrijke projecten te destilleren. Ideeën uit de eerste ronde konden worden aangevuld.
- **Ronde 3:** Deelnemers wisselden weer van thema en werd gevraagd de belangrijkste ideeën op een kaart te plaatsen.

Daarna was er de mogelijkheid om nagekomen ideeën aan te vullen of ideeën voor niet besproken thema's aan te leveren. Hieronder zijn alle ideeën weergegeven, zodat te zien is hoe de brainstorm heeft geleid tot concrete plannen. Deze informatie vormde de basis voor de dorpsvisie.

Thema 1: Verkeer en vervoer

Ronde 3

- Los fietspad naar Leeuwarden;
- Strepen op de weg naar Leeuwarden;
- Suwâld-shuttle naar Garyp / Burgum;
- Noorderend: bomen behouden, meer straatverlichting, snelheid beperken.

Ronde 2:

- Klinkers en bomen behouden. Lagere snelheid op Noorderend imv verkeersveiligheid;
- Suwâld-shuttle door vrijwilligers. Voor 2,50 naar Burgum / Hurdegaryp
- Slimme verlichting plaatsen langs fietspad Suwâld / Burgum. Veiliger, blijft het buitengebied donker;
- Los fietspad naar Leeuwarden

Ronde 1

- Vanaf hânwizer 30 km/hr
- Niets veranderen, klinkers en bomen behouden;
- Fietspad naar Leeuwarden;
- Meer/betere verlichting langs de weg in het dorp - lint
- App voor vervoershulp. Hulp vragen;
- Suwâld-shuttle / Burgummobiel naar Burgum Hurdegaryp
- Busverbinding Ov.

Nagekomen ideen:

- Meer centraal parkeren in het dorp. overlast voetbal/kerk

- Deelauto's. Auto's delen
- Rondom school: betere bestrating, minder lawaai. Te veel water op de stoep na regen. Te hobbelig

Thema 2: Natuur en landschap

Ronde 3

- Weidevogelbehoud. Kat is bedreiging. Bewustwordingscampagne in dorpskrant;
- Bloemenrijk graszaad zaaien. Vragen aan gemeente, maaibeleid op aanpassen;
- Ronde 2:
- Bloemen en aanplanten. Maaibeleid bespreken met de gemeente;
- Actie voeren. Bewustwording bijv. van katten als bereiding weidevogels;

Ronde 1:

- Landschap met bloemen, hoog water en ruimte voor weidevogels. plus predatie aanpakken. Kruidenrijk grasland;
- Vergezichten behouden met behoud van coulisselandschap;
- De bomen die er nu zijn moeten behouden worden;
- Behoud van het landschap in en om het dorp.
- Nagekomen ideeën:
- Pluktuin voor gezonde bloemen;

Thema 3: Sport en cultuur en verenigingen

Ronde 3:

- visie op verenigingsleven, elkaar versterken;

Ronde 2:

- Visie op verenigingsleven. Elkaar versterken;
- Bij verenigingen info ophalen t.b.v. zorgen en kansen;

Ronde 1:

- Activiteitenplan ouderen;
- Harmonie: gemeenschappelijke visie;
- Bruisend dorpsleven: vaste thema-avonden;
- Toneel voor Suwâld + grote projecten;
- Strandje

- Verbindende ontmoetingen: “back to work” borrel;
- Sporttoestellen voor jong en oud

Nagekomen ideeën:

- Variatie in sport aanbieden. Om de zoveel weken een andere sport.

Thema 4: Zorg en Gezond ouder worden

Ronde 3:

- Burenhulp collectief organiseren (zie voorbeeld Trynwalderein);
- Samen eten, meer activiteiten (niet alleen voor ouderen).

Ronde 2

- Verbeteren fiets- en voetpaden (rollator toegankelijk)
- Burenhulp meer organiseren. Collectief zoals Trynwalderein;
- Meer activiteiten voor ouderen;

Ronde 1:

- Knarrenhuis (woongelegenheden voor ouderen, samen zorg voor elkaar)
- Voetpaden/fietspaden aanleggen;
- Collectieve zorg/schoonmaak. Samen inkopen;
- Mobiele zorgvoorziening
- Sportactiviteiten voor ouderen;
- Samen boodschappen doen;
- Computerondersteuning

Thema 5: Voorzieningen

Ronde 3:

- Alle verenigingen samen voegen. Samen sterk, mensen inhuren op prof. bediening in te kunnen huren; Professionele uitbater Suderfinne + jachthaven?
- Hangplek jongeren (weg bij het schoolplein);
- Coördinator haven en Suderfinne;

Ronde 2:

- Nieuwe locatie volkstuin na de nieuwbouw;
- Het werkgebied van de Burgum mobiel uitbreiden;
- Energie coöperatie oprichten

Dorpsvisie Suwâld 2025-2035

- Nagekomen ideeën:
- Groente-automaat;
- Lokale mini supermarkt, 24/7 automaat;
- Een groep die actief meedenkt over het behoud van het groen en bomen in en om ons dorp. Jaarlijks groenplan in samenwerking met de gemeente
- Meer werken met werkgroepen. Bevordert betrokkenheid en gevoel van verantwoordelijkheid. Enthousiasme en/of expertise gebruiken. Bestuursleden DB hierdoor ontlasten;
- Huidige dorp Suwâld is goed. Extra fijn is wel dat er een basisschool is, dat maakt / houdt het wel levendig. Basisschool zonder kinderen slaagt niet. Dus een mix van bewoners maakt het gezellig. Nu nog betaalbare woningen voor de jongeren.
- Blijkbaar zijn er fruitbomen in de volkstuin die niet gebruikt / onderhouden worden. Dit zou eventueel verkocht kunnen worden in een 24/7 lokale productenautomaat. Op deze manier is er meer voorzieningen. Steunt de boeren in Suwâld en ouderen die minder mobiel zijn qua boodschappen.

Thema 6: Wonen

Ronde 3

- Met woningbouwvereniging in gesprek over het bouwen van sociale huurwoningen in Suwâld;
- Ombouwen van boerderij naar appartementen voor jong en oud.
- Tiny houses (voor jongeren) Enquête naar behoefte

Ronde 2

- Betaalbare woningen voor starters. De jeugd is de toekomst;
- Betaalbare appartementen in boerderij
- Bijbouwen op eigen erf;
- Huisvesting voor jongeren prioriteit, ook met oog op school;
- Woningruil
- Huisvesting senioren;

Thema 6: wonen

Ronde 1

- Sociale huurwoningen
- Geen verkoop van sociale huurwoningen meer.

Nagekomen ideeën;

- Erfafscheidingen op kruisingen laag houden. Dit voor ieders verkeersveiligheid;
- Sociale huurwoningen;
- Tiny houses voor jongeren;

Voorzieningen ronde 1

- Samenwerking Jachthaven / pont / dorps huis
- Terras cafe
- Grotere camperplaats, tenten;
- Volkstuin / taxi-bus
- Buitensportgelegenheden;
- Oplaadpunt fiets / auto
- Winkel / bakkerij
- Bieb
- Workshops / cursussen

Energietransitie

- Kunnen we als dorp niet meer samen? Zie Garyp of Oentsjerk;
- Geen windmolens, masten, zonnepanelen. Gezonde omgeving behouden. Is het nodig? Wat zijn andere opties?